



Οκτώβριος 2022  
(upd. 10.10.2022)

**Αιολική ενέργεια και πυρκαγιές:  
Μια απολύτως ανυπόστατη και συκοφαντική συσχέτιση**

- Τα αιολικά πάρκα, όπως και πολλές άλλες επεμβάσεις, επιτρέπεται να εγκαθίστανται σε δάση και δασικές εκτάσεις. Επομένως, δεν υφίσταται κανένας λόγος ή κίνητρο να καεί μια δασική έκταση για να πραγματοποιηθεί μια εγκατάσταση, που ούτως ή άλλως επιτρέπεται στην έκταση αυτή.
- Η καταστροφή μιας δασικής έκτασης όχι μόνο δεν διευκολύνει αλλά αντιθέτως αυξάνει τις απαιτήσεις και τις προϋποθέσεις για την υλοποίηση μιας επένδυσης αιολικού πάρκου. Αυτό έχει ορίσει ο νόμος και το Συμβούλιο της Επικρατείας.
- Η περίπτωση της Καρυστίας – αντιθέτως με τους ισχυρισμούς της σχετικής «μελέτης» – αυτό που τελικά τεκμηριώνει είναι ότι δεν υπάρχει συσχέτιση αιολικών πάρκων και πυρκαγιών.

\*\*\*

Περιεχόμενα

A] Η ισχύουσα νομοθεσία

B] Η μελέτη για την περίπτωση της Καρυστίας

Γ] Τα αιολικά προστατεύουν το δασικό περιβάλλον

Τεχνικό Προσάρτημα

- Μηδενική στατιστική συσχέτιση αριθμού πυρκαγιών και αιολικών πάρκων
- Καμία συσχέτιση των πυρκαγιών με τα αιολικά πάρκα με βάση τους χάρτες
- Μεγάλες αποστάσεις των σημείων έναρξης των πυρκαγιών από τα αιολικά πάρκα
- Καμμία επιστημονική μέθοδος

\*\*\*

A]

Το τελευταίο διάστημα εμφανίστηκαν και πάλι οι γνωστές θεωρίες συνωμοσίας που προσπαθούν να συσχετίσουν τα αιολικά πάρκα με τις πυρκαγιές. Υποστηρίζουν ατεκμηρίωτα





την άκρως συκοφαντική και ανήθικη άποψη ότι οι δασικές πυρκαγιές προκαλούνται για να εγκατασταθούν στη συνέχεια ανεμογεννήτριες στον τόπο της καταστροφής.

Μολονότι για κάθε στοιχειωδώς καλόπιστο πολίτη ο ισχυρισμός αυτό φαντάζει εξωφρενικός, θέλουμε για μία ακόμα φορά να τον αντικρούσουμε με τη δύναμη των επιχειρημάτων και της λογικής, επαναλαμβάνοντας τα ακόλουθα:

- 1) **Η ισχύουσα νομοθεσία (άρθρα 45-57 του νόμου 998/1979) έχει καθορίσει μια σειρά έργων που επιτρέπεται να εγκαθίστανται εντός δασών και δασικών εκτάσεων.** Μεταξύ των πολλών αυτών έργων περιλαμβάνονται και έργα Α.Π.Ε., δηλαδή και αιολικά πάρκα, κατόπιν φυσικά ειδικής μελέτης και άδειας. Το επιτρεπτό της εγκατάστασης έχει κριθεί από το Συμβούλιο της Επικρατείας σε πολλές αποφάσεις του. Κατά συνέπεια δεν υπάρχει κανένας λόγος ή κίνητρο να καταστραφεί μια δασική έκταση, δεδομένου ότι η εγκατάσταση ενός αιολικού πάρκου ούτως ή άλλως επιτρέπεται στην περιοχή.
- 2) Αντιθέτως, η καταστροφή μιας δασικής έκτασης οδηγεί υποχρεωτικά στην άμεση κήρυξή της ως αναδασωτέας. Αυτό συνεπάγεται, εύλογα, αυξημένες προϋποθέσεις και περισσότερους όρους για την εγκατάσταση εντός αυτής ενός επιτρεπόμενου έργου, όπως τα αιολικά πάρκα. **Άρα, μια πυρκαγιά όχι μόνο δεν διευκολύνει την εγκατάσταση ενός αιολικού πάρκου, αλλά αντιθέτως αυξάνει το βαθμό δυσκολίας τόσο ως προς το εύρος των απαραίτητων μελετών όσο και ως προς τα έργα που πρέπει να γίνουν μετά.**

Τα παραπάνω, απολύτως εύλογα επιχειρήματα θα αρκούσαν για να σταματήσει οριστικώς κάθε σχετική συκοφαντία. Όμως διαπιστώνουμε ότι, σε μια κρίσιμη περίοδο που τα αιολικά πάρκα στηρίζουν την Ευρώπη στη μάχη για την ενεργειακή αυτονομία και απεξάρτησή της, όσοι με εμμονή αντιτίθενται σε αυτά «εμπλουτίζουν» τις θεωρίες τους με αναξιόπιστες μελέτες, οι οποίες εδράζονται σε ιδεοληπτικές πεποιθήσεις και αυθαίρετους συλλογισμούς.

## **B]**

Χαρακτηριστικότερο παράδειγμα αποτελεί η μελέτη απόστρατου αξιωματικού της Πυροσβεστικής που παρουσιάστηκε σε ρεπορτάζ της Εφημερίδας των Συντακτών την 24.9.2022<sup>1</sup>.

Η μελέτη αυτή βρίθκει αντιφάσεων, ανακρίβειών και αυθαίρετων συμπερασμάτων<sup>2</sup>. Ο ίδιος ο συντάκτης της δηλώνει (σελ. 71-72 και 46) ότι εδώ και 21 χρόνια πιστεύει ότι υπάρχει συσχέτιση πυρκαγιών-αιολικών την οποία δεν μπόρεσε να αποδείξει. Παραδέχεται όμως (σελ.14) ότι νομικά οι πυρκαγιές δυσκολεύουν και δεν διευκολύνουν την εγκατάσταση αιολικών πάρκων. Παρ' όλα αυτά, για να υποστηρίξει την αρχική γνώμη του προσπαθεί να αντλήσει επιχειρήματα από τα όσα έχουν συμβεί στην περιοχή της Καρυστίας τις δύο τελευταίες δεκαετίες. Με τη διαφορά ότι **τα όσα επισημαίνει και παραθέτει αποδεικνύουν τελικά ότι δεν υπάρχει συσχέτιση μεταξύ της αιολικής ενέργειας και των δασικών πυρκαγιών. Το ακριβές αντίθετο δηλαδή από τα όσα ισχυρίζεται!**

<sup>1</sup> [https://www.efsyn.gr/nisides/360387\\_anemogennitries-fytronoy-n-sta-kamena](https://www.efsyn.gr/nisides/360387_anemogennitries-fytronoy-n-sta-kamena)

<sup>2</sup> <https://www.eglimata-emprismou.gr> | Μελέτες – Έρευνες | Ανεμογεννήτριες και πυρκαγιές: Η περίπτωση της Καρυστίας, Σεπτέμβριος 2022



Συγκεκριμένα:

- 1) Το βασικό επιχείρημα της μελέτης (σελ. 65-66) είναι ότι: «Στις βόρειες περιοχές του Δήμου [Καρύστου], όπου η ταχύτητα του ανέμου είναι μεγαλύτερη από άλλες περιοχές (βλ. Παράρτημα / Θ – Χάρτης Ταχύτητας Ανέμου) της τάξεως 9 – 10 m/sec και λογικά, αφού έχει το μεγαλύτερο αιολικό δυναμικό της Εύβοιας έπρεπε να υπάρχει μεγαλύτερος αριθμός αιολικών πάρκων, αυτό δεν συμβαίνει επειδή δεν υπάρχει ηλεκτρικό δίκτυο για να συνδεθούν. Έτσι εξηγείται και ο μικρότερος αριθμός πυρκαγιών στις εν λόγω βόρειες σε σχέση με τις άλλες περιοχές του Δήμου (βλ. εικόνες 12 και 13)».

**Η αλήθεια:** Τίποτα από αυτά δεν ισχύει. Οι ίδιοι οι χάρτες της ΡΑΕ στους οποίους παραπέμπει η μελέτη (σελ. 65 και 94) δείχνουν ότι τα περισσότερα αιολικά πάρκα είναι στη βόρεια περιοχή του Δήμου. Ο δε χάρτης του ΑΔΜΗΕ (σελ. 96) δείχνει ότι το ηλεκτρικό δίκτυο φθάνει έως το βορειότερο άκρο του Δήμου Καρύστου. Κατά συνέπεια ο λόγος που υπάρχουν λιγότερες πυρκαγιές στο βόρειο τμήμα του Δήμου δεν είναι ούτε η δήθεν απουσία δικτύου, ούτε η δήθεν απουσία αιολικών, και επομένως **καταρρέει ο βασικός και μοναδικός ερμηνευτικός ισχυρισμός της μελέτης.**

- 2) Αντίστοιχα, στις νότιες περιοχές του Δήμου Καρύστου, όπου κατά το συλλογισμό της μελέτης εφόσον υπάρχουν αιολικά πάρκα θα έπρεπε να υπάρχουν περισσότερες πυρκαγιές, από μία απλή επισκόπηση των χαρτών της μελέτης προκύπτει ότι **η συντριπτική έκταση των αιολικών πάρκων είναι εκτός των περιοχών πυρκαγιάς.** Και τούτο παρά το γεγονός ότι η μελέτη εξηγεί ότι πρόκειται για μια εξαιρετικά πυκνή σε αιολικά πάρκα και άδειες τους περιοχή, και επομένως θα έπρεπε -κατά τη λογική της- να αναμένει στο σύνολο των εκτάσεων των δασικών πυρκαγιών να εμφανίζονται αιολικά πάρκα, κάτι που βεβαίως δεν συμβαίνει.
- 3) Η μελέτη αποσιωπά κάθε συγκεκριμένη - ποσοτική πληροφορία για την απόσταση του σημείου έναρξης της κάθε πυρκαγιάς από τα αιολικά πάρκα. Δεν μπορούμε να ξέρουμε αν αυτή η αποσιώπηση γίνεται από ανεπάρκεια ή από σκόπιμη απόκρυψη πληροφοριών. Το γεγονός πάντως είναι ότι – με βάση τα στοιχεία του Αστεροσκοπείου Αθηνών, που χρησιμοποιεί και η μελέτη- **όλες οι εστίες των πυρκαγιών ήταν εκτός των «κατηγορούμενων» αιολικών πάρκων** έως και 10 χλμ. (με μέση απόσταση 3,6 χλμ.).
- 4) Η μελέτη δεν περιλαμβάνει καμία αναφορά στα μέσα που ήταν αιτίες έναρξης αυτών των πυρκαγιών (οι οποίες θα πρέπει να έχουν ήδη διαπιστωθεί ή τουλάχιστον πιθανολογηθεί αφού δεν μπορεί να μην έχουν γίνει επίσημες πραγματογνωμοσύνες) και πώς αυτές οι αιτίες σχετίζονται με κακόβουλες ενέργειες προερχόμενες από συμφέροντα αιολικών πάρκων. Εφόσον δεν υπάρχουν καθόλου τέτοιες αναφορές ή στοιχεία (όπως θα αναμενόταν από μια σοβαρή μελέτη), τότε η προσπάθεια του μελετητή καταλήγει να είναι μόνο μέσω χωρικής συσχέτισης (η οποία μάλιστα, όπως είπαμε, δεν υπάρχει καν).

Αυτή η ένδεια δημιουργεί το εύλογο ερώτημα γιατί επιλέγει ο μελετητής να προσπαθήσει (αποτυχημένα τελικώς) να συσχετίσει τις πυρκαγιές χωρικά μόνο με τα αιολικά πάρκα και όχι με τις οποιεσδήποτε άλλες ανθρώπινες δραστηριότητες που ήταν και αυτές αυξανόμενες την τελευταία 25ετία π.χ. δόμηση, τουρισμός, κυκλοφοριακές υποδομές κλπ.



Πέραν των ανωτέρω ελλείψεων και λανθασμένων βασικών συλλογισμών της, **η συγκεκριμένη μελέτη περιέχει πλήθος ανακριβών επιμέρους αναφορών**: ενδεικτικά χρεώνει σε αιολικά πάρκα πυρκαγιές που δεν έφθασαν καν στο χώρο των έργων, ή χρεώνει πυρκαγιές σε αιολικά πάρκα σε θέσεις χωρίς δασική βλάστηση και χωρίς ανάγκη νέας οδοποιίας ή σε αιολικό πάρκο που λειτουργούσε ήδη τη στιγμή της πυρκαγιάς. Φυσικά απουσιάζει κάθε ίχνος πραγματικής στατιστικής ανάλυσης που θα απαιτείτο για να στηρίξει την επικαλούμενη συσχέτιση.

### **Οι αλλαγές στις χρήσεις γης που παρουσιάζει η μελέτη**

Η μελέτη προσπαθεί επίσης να αποδώσει στα αιολικά πάρκα αλλαγές στις χρήσεις γης στην περιοχή της Καρυστίας και παραθέτει προς τεκμηρίωση του ισχυρισμού της χάρτες με καλύψεις χρήσεων γης του CORINE. Και πάλι, από τα δεδομένα που παραθέτει τεκμηριώνεται το ακριβώς αντίθετο από αυτό που ισχυρίζεται η μελέτη. Συγκεκριμένα:

- Οι εκτάσεις στις οποίες έχει πραγματοποιηθεί αλλαγή χρήσης κατά corine μεταξύ των εκδόσεων 2006 – 2012 και 2012-2018 είναι ελάχιστες και διάσπαρτες.
- **Κατά την περίοδο αυτών των αλλαγών (2006 – 2012/18) καμία νέα ανεμογεννήτρια δεν εγκαταστάθηκε στις εκτάσεις αυτές και επομένως ακόμα και αυτές οι λίγες αλλαγές χρήσης δεν οφείλονται στα αιολικά.**
- Γενικά, επί του μέγιστου ποσοστού των εκτάσεων αυτών δεν εντοπίζονται ανεμογεννήτριες. Συνολικά, σε όλη την Καρυστία, εντοπίζονται μόνο 13 υφιστάμενες ανεμογεννήτριες εντός περιοχών με αλλαγή χρήσης κατά corine, οι οποίες (όπως αναφέρθηκε) είχαν ήδη εγκατασταθεί και λειτουργούσαν πριν συμβούν αυτές οι αλλαγές χρήσης.

➤ Δυσκολευόμαστε να θεωρήσουμε ότι όλα τα ανωτέρω είναι απλά σφάλματα. Στην καλύτερη περίπτωση αποδεικνύουν άγνοια του αιολικού δυναμικού, της επιστήμης της αιολικής ενέργειας και ελλιπή γνώση του πεδίου και της πραγματικής εξέλιξης της αιολικής ενέργειας στη νότια Εύβοια. Άλλωστε, ο ίδιος μελετητής έχει συντάξει ένα χρόνο πριν (Ιούλιος 2021) άλλη μελέτη<sup>3</sup> με τίτλο «Οι φονικές και καταστροφικές δασικές πυρκαγιές στην Ελλάδα (1980-2020)», στην οποία καταγράφει τις αιτίες και τις συνέπειες τους. Στη μελέτη αυτή δεν υπάρχει η παραμικρή υπόνοια για συσχέτιση αιολικών – πυρκαγιών, ούτε αναφορά σε αιολικά πάρκα. Ο κάθε καλόπιστος μπορεί να αναρωτηθεί τι ώθησε τον μελετητή να ανακαλύψει εκ των υστέρων την προφανή -κατά τα νεότερα λεγόμενά του- συσχέτιση, την οποία παρέλειψε να αναφέρει ένα χρόνο πριν.

Αν κάτι αξίζει πάντως να αναφερθεί για τη συγκεκριμένη μελέτη είναι ο ισχυρισμός του συντάκτη της (σελ. 75 – 76), ότι *«η αύξηση των πυρκαγιών συνδέεται αιτιωδώς με την απελευθέρωση της αγοράς της ηλεκτρικής ενέργειας, (...) και την συνακόλουθη κατάργηση του κρατικού μονοπωλίου στο συγκεκριμένο πεδίο [εννοείται της ενέργειας]»*. Μόνο που αυτό είναι πολιτική θέση, όχι επιστημονική. Και μια μελέτη οφείλει να έχει πρωτίστως επιστημονικό και όχι πολιτικό υπόβαθρο.

---

<sup>3</sup> <https://www.eglimata-emprismou.gr> | Μελέτες – Έρευνες | Οι φονικές και καταστροφικές δασικές πυρκαγιές στην Ελλάδα (1980-2020), Ιούνιος 2021



Γ] Ως Ελληνική Επιστημονική Ένωση Αιολικής Ενέργειας (ΕΛΕΤΑΕΝ) μπορούμε να διαβεβαιώσουμε ότι τα αιολικά πάρκα όχι μόνο δεν απειλούν αλλά αντιθέτως προστατεύουν το δασικό περιβάλλον, καθώς:

- α) Αποτελούν όπλο ενάντια στην κλιματική αλλαγή που απειλεί τα δάση. Είναι ενδεικτικό ότι τα αιολικά πάρκα που λειτουργούν στην Ελλάδα εξοικονομούν CO<sub>2</sub> αντίστοιχο με αυτό που εκπέμπει το 73% των αυτοκινήτων της χώρας.
- β) Με τα έργα που εκτελούν τόσο εντός της θέσης του πάρκου (διανοίξεις δρόμων, αντιτυρικές ζώνες, αποκαταστάσεις) όσο και στην ευρύτερη περιοχή του (αναδασώσεις, δασοτεχνικά έργα κ.α), τα οποία υλοποιούνται πάντα με την επίβλεψη και τις προδιαγραφές των δασικών υπηρεσιών, προστατεύουν και αναβαθμίζουν το δασικό περιβάλλον κάθε περιοχής.

---

## Τεχνικό Προσάρτημα

---

Το παρόν Προσάρτημα περιέχει πιο αναλυτικά – τεχνικά σχόλια για τη μελέτη «Ανεμογεννήτριες και πυρκαγιές: η περίπτωση της Καρυστίας».

### **A] Μηδενική στατιστική συσχέτιση αριθμού πυρκαγιών και αιολικών πάρκων**

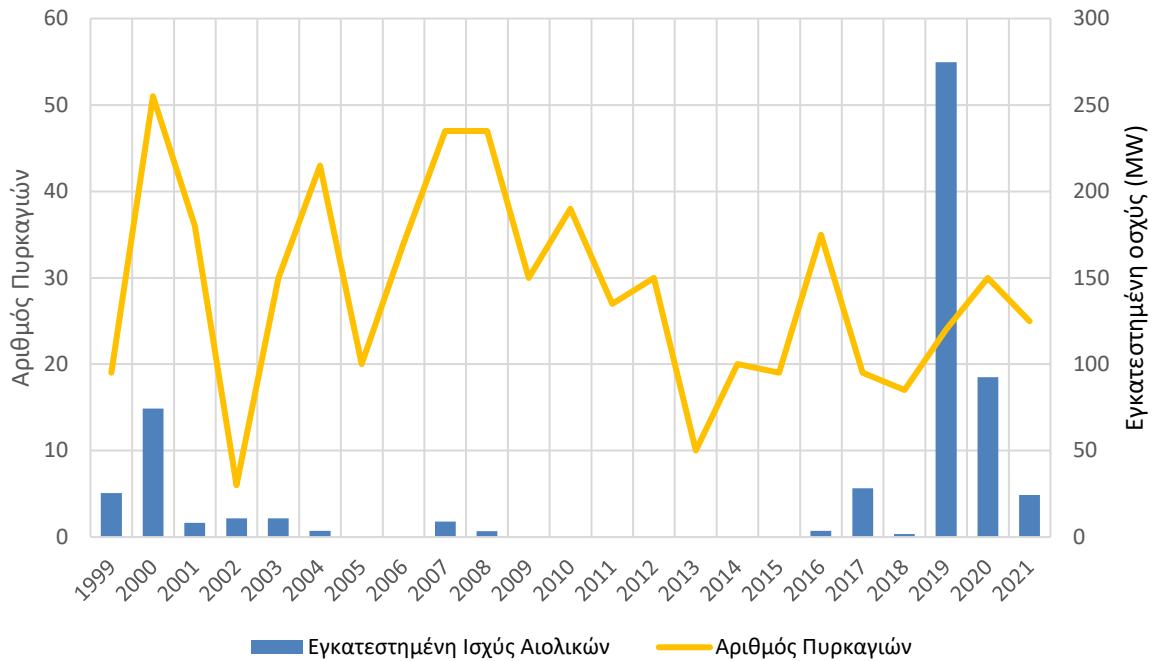
Όπως αναφέρθηκε η μελέτη δεν περιέχει καμία στατιστική ανάλυση.

Τα στοιχεία που χρησιμοποιεί (πλήθος και έκταση πυρκαγιών, θέση αιολικών πάρκων) δεν είναι τα κατάλληλα για τη διερεύνηση της συσχέτισης. Προφανώς, η μελέτη επέλεξε να παρουσιάσει τέτοια αριθμητικά δεδομένα νομίζοντας ότι στηρίζουν το προ-αποφασισμένο συμπέρασμά της.

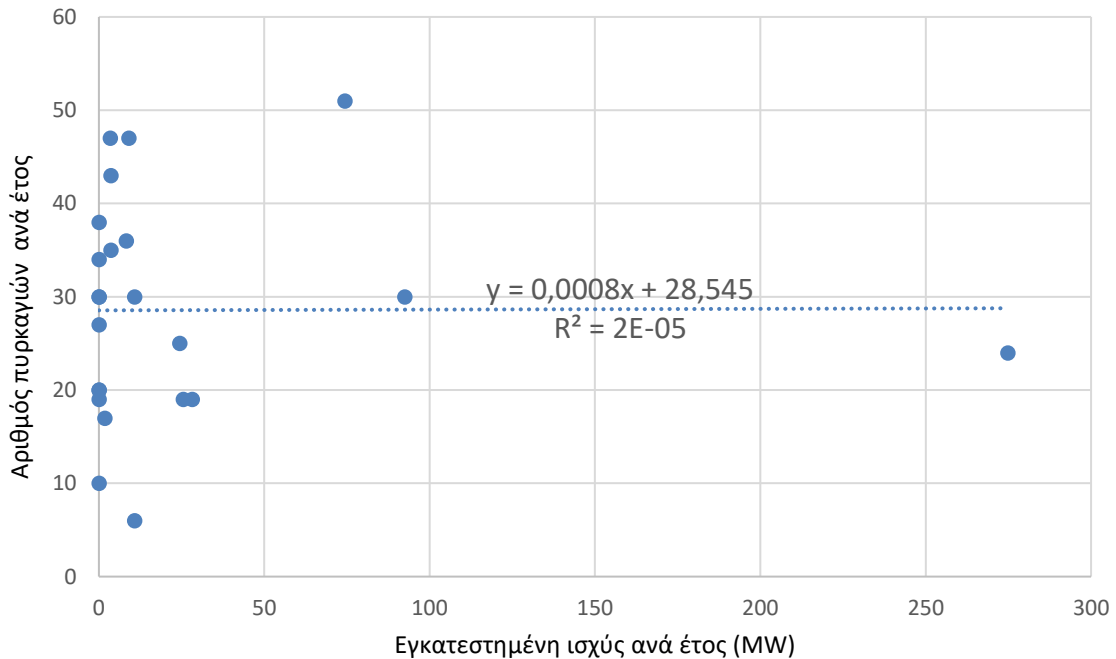
Ακόμα και τα δεδομένα αυτά όμως αποδεικνύουν το αντίθετο από ό,τι ισχυρίζεται η μελέτη. Τα ακόλουθα δύο διαγράμματα δείχνουν (εποπτικά και με υπολογισμό του συντελεστή συσχέτισης R<sup>2</sup>) ότι δεν υπάρχει συσχέτιση μεταξύ του αριθμού των πυρκαγιών και της εγκατάστασης αιολικών πάρκων κατά την τελευταία 20ετία στην περιοχή της Καρυστίας.



### Αριθμός πυρκαγιών και εγκατεστημένη ισχύς αιολικών πάρκων κατά τα έτη (2001 - 2021) στην Καρυστία



### Αριθμός Πυρκαγιών vs Εγκατεστημένη Ισχύς

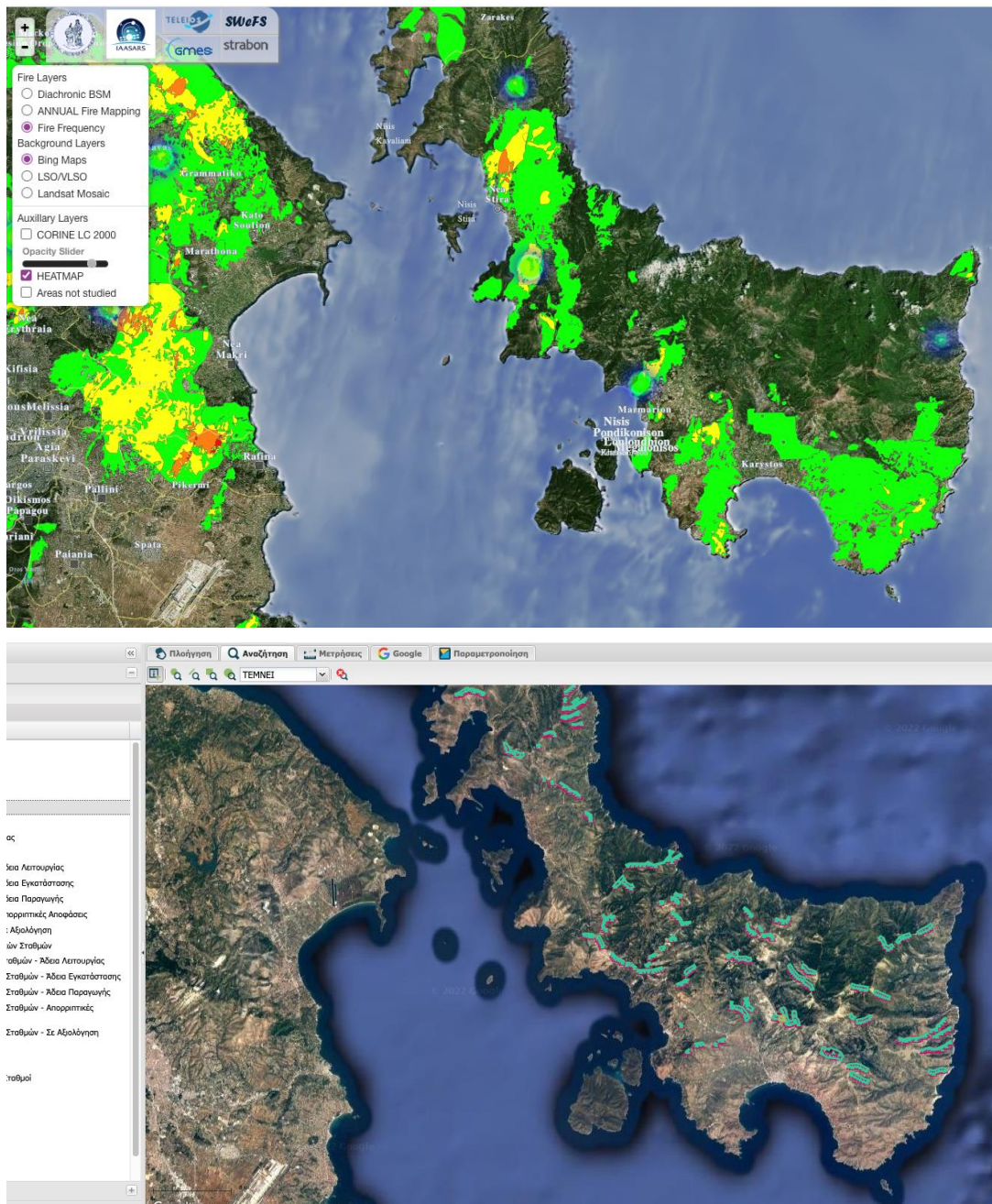


Η συσχέτιση μεταξύ πλήθους πυρκαγιών και εγκατεστημένης αιολικής ισχύος είναι μηδενική, αφού ο συντελεστής  $R^2$  είναι πρακτικά μηδενικός ( $R^2 = 0,00002$ ).



## Β) Καμία συσχέτιση των πυρκαγιών με τα αιολικά πάρκα με βάση τους χάρτες

Το ίδιο οφθαλμοφανές συμπέρασμα προκύπτει από την οπτική σύγκριση των χαρτών (που παραθέτει και η μελέτη) του συνόλου των εκτάσεων όλων των πυρκαγιών της εικοσαετίας<sup>4</sup> και των αιολικών πάρκων<sup>5</sup>, που φαίνονται ακολούθως.



Άλλωστε όπως καταγράφεται αναλυτικά στη συνέχεια, η μελέτη στοχοποιεί ακόμα και αιολικά πάρκα οι χώροι των οποίων δεν έχουν καεί ποτέ, με βάση τις εικόνες που η ίδια η μελέτη παραθέτει.

<sup>4</sup> Πηγή: Πλατφόρμα του Εθνικού Αστεροσκοπείου Αθηνών [http://ocean.space.noa.gr/diachronic\\_bsm/](http://ocean.space.noa.gr/diachronic_bsm/)

<sup>5</sup> Πηγή: Γεωπληροφοριακός χάρτης της ΠΑΕ, <https://geo.rae.gr/>



### Γ] Μεγάλες αποστάσεις των σημείων έναρξης των πυρκαγιών από τα αιολικά πάρκα

Αν και η μελέτη το αποσιωπά, **όλες οι εστίες των πυρκαγιών δηλαδή τα σημεία από όπου ξεκίνησαν είναι εκτός των αιολικών πάρκων** που περιλαμβάνονται στις εικόνες που παραθέτει η μελέτη. Από την επεξεργασία των δεδομένων της πλατφόρμας του Εθνικού Αστεροσκοπείου Αθηνών, προκύπτει ότι η απόσταση αυτή φθάνει ακόμα και τα 10 χιλιόμετρα, ενώ η μέση απόσταση των εστιών από τα «κατηγορούμενα» αιολικά είναι 3,6 χλμ, όπως φαίνεται αναλυτικά στον ακόλουθο πίνακα:

Εικόνα μελέτης	Έτος πυρκαγιάς	Περιοχές "Κατηγορούμενων" αιολικών πάρκων (ΑΠ)	Απόσταση "Κατηγορούμενων" ΑΠ από εστία (μ)	Έφθασε η πυρκαγιά στο χώρο των ΑΠ <sup>[2]</sup>
1	1999	Πολυπόταμος	<sup>[1]</sup>	✓
2	1999	Μαρμάρι	1.000	✓
3	2000	Πολυπόταμος	2.000	Όχι
4	2000	Χάνια (2 κατηγορούμενα ΑΠ)	600 & 3.000	Όχι στο ένα
5	2001	Κελλιιά (2 κατηγορούμενα ΑΠ)	2.000 & 2.500	Όχι
6	2002	Πολυπόταμος και ένα ακόμα	700 & 1.500	Όχι
7	2005	Πλακωτά	100	✓
8	2007	Πολυπόταμος και άλλα δύο	5.000, 7.500 & 10.000	Όχι στο ένα
9	2009	Πλατανιστός (2 κατηγορούμενα ΑΠ)	5.000 & 10.000	Όχι
10	2012	Διάφορα ΑΠ	3.000	Όχι
<b>Μέσος όρος απόστασης</b>			<b>3.600</b>	

[1] Η εστία της πυρκαγιάς της εικόνας 1, δεν φαίνεται ορθά στην πλατφόρμα του Αστεροσκοπείου. Πάντως από τη σήμανση της εικόνας στη μελέτη φαίνεται ότι η εστία είναι εκτός του χώρου του κατηγορούμενου αιολικού πάρκου.

[2] Ως χώρος του αιολικού πάρκου εννοείται η περιοχή που σημειώνουν οι εικόνες της μελέτης είτε αυτή αφορά υφιστάμενο έργο είτε είναι άδεια για αιολικό πάρκο.

Εκτός από το ότι όλες οι πυρκαγιές ξεκίνησαν από θέσεις που δεν σχετίζονται με τα κατηγορούμενα αιολικά πάρκα, ο ανωτέρω πίνακας σε συνδυασμό με τις εικόνες που περιλαμβάνει η μελέτη είναι ενδεικτικός για την κακοπιστία της. Ενδεικτικά:





- Το ίδιο αιολικό πάρκο στον Πολυπόταμο κατηγορείται ή συν-κατηγορείται μαζί με άλλα αιολικά πάρκα για τέσσερις φωτιές (1999, 2000, 2002 και 2007). Οι δύο τελευταίες πυρκαγιές προκλήθηκαν ενώ το πάρκο είχε ήδη εγκατασταθεί πλήρως και λειτουργούσε.
- Στοχοποιούνται αιολικά πάρκα που είναι τελείως εκτός των καμένων εκτάσεων. Αυτό συμβαίνει με τις πυρκαγιές 2000 (εικόνα 3), 2001 (εικόνα 5), 2002 (εικόνα 6), 2009 (εικόνα 9), 2012 (εικόνα 10). Μάλιστα, ειδικά η πυρκαγιά του 2009 στον Πλατανιστό (εικόνα 9) ήταν πάρα πολύ μεγάλη και κατέκαψε μια τεράστια έκτασης 19.000 στρέμματα. Και όμως, ακόμα και για αυτή, η μελέτη στοχοποιεί δύο αιολικά πάρκα εκτός της καμένης έκτασης.
- Έχουν τοποθετηθεί παραπλανητικά σύμβολα εστίας στην εικόνα 8.β, ενώ στην πραγματικότητα η εστία ήταν πολύ βορειότερα, στις Κουβέλλες, όπως άλλωστε φαίνεται στην εικόνα 8.α
- Η μελέτη των πυρκαγιών σταματά το 2012. Ακολούθως, δεν υπάρχει καμία ουσιαστική αναφορά παρά το ότι στην περιοχή υπήρχαν 1-2 πυρκαγιές ανά έτος, με εξαίρεση το 2018 (έτος χωρίς πυρκαγιά). Τηλεγραφικά αναφέρεται ότι υπήρχαν πυρκαγιές το 2013 και 2016.

#### **Δ] Καμία επιστημονική μέθοδος**

Η μελέτη δεν χρησιμοποιεί καμία επιστημονική μέθοδο για το πόρισμά της.

Αντιθέτως, αγνοεί ότι πλέον υπάρχουν πλήθος επιστημονικών στοιχείων που συσχετίζουν την επίδραση της ανθρωπογενούς κλιματικής αλλαγής με την εμφάνιση καιρικών συνθηκών που ευνοούν την ανάφλεξη και μεγάλη επέκταση των δασικών πυρκαγιών (“fire weather”).

Μια από τις πιο έγκυρες και πλέον πρόσφατες σχετικές διεθνείς δημοσιεύσεις (στην οποία μετείχαν γνωστοί επιστήμονες από τις ΗΠΑ, Μεγάλη Βρετανία, Γερμανία, Ολλανδία, Αυστραλία, Ισπανία μεταξύ των οποίων και ο Έλληνας John T. Abatzoglou, Καθηγητής στο Πανεπιστήμιο της Καλιφόρνιας) είναι η μελέτη *Global and regional trends and drivers of fire under climate change*<sup>6</sup>. Στην συγκεκριμένη μελέτη μεταξύ άλλων αποδεικνύεται η ισχυρή συσχέτιση που παρατηρείται στα μεσογειακά οικοσυστήματα, αλλά και την Ελλάδα ειδικότερα, μεταξύ καιρικών συνθηκών ευνοϊκών για τη δημιουργία πυρκαγιών (fire weather) και καμένων εκτάσεων, στηριζόμενη στην ανάλυση πλήθους δεδομένων με επιστημονική μέθοδο.

---

<sup>6</sup> Jones, M. W., Abatzoglou, J. T., Veraverbeke, S., Andela, N., Lasslop, G., Forkel, M., et al. (2022). Global and regional trends and drivers of fire under climate change. *Reviews of Geophysics*, 60, e2020RG000726. <https://doi.org/10.1029/2020RG000726>